

Česká Kanada vypravuje

PODZIM



Poznej kraj pod Javořicí



- tak hlásají naučné tabule, jež tu a tam stejně jako vzácná místní květina rostou ve vsích pod vrchem, který sjednocuje tenhle kraj.

Jihlavské vrchy s Javořicí a Novobystrická vrchovina s Vysokým kamenem, to je jižní část Českomoravské vysočiny.

Tolik se můžeš dočíst na zadních stranách map. Dvourozměrný svět, království barev a čar, jmen a pestrosti je inspirací k výpravám. Bez nich však zůstává jen placatou aproximací reality. A proto už stojíš u chalup a statků Horního Pole nad Studenou a vydáváš se potkat sestru České Kanady.

Slunečné září a vyšší nadmořská výška. Nadechni se a poznáš tu změnu. Čistá a průzračná jedinečnost, jež obohacuje javořický kyslík, je poznatelná, je zapamatovatelná. I to,

jak je tu krajina poskládána, je jiné. Horská povaha ostřejších údolí a strání, remízky a osamocené stromy i křoviny, vzácné květy, rašelina. Vzácné je to tu všechno, stejně jako pod Vysokým kamenem, stejně jako všude.

Možná jen málo výprav tě sem přivedlo – velká to výhoda, když sotva víš, kde je další ves, když k objevům jsou tu desítky cest! Tak poznávej kraj pod Javořicí, leskne se novotou.

Absence informací *o* umožňuje být teď naplno *tu*.

Po pár krocích hvizd brzd a z kokpitu kamionu se ozývá usměvavá ryzí slovenština, že jestli tudy správně na Jihlavu. Tak už i elektroničtí navigátoři objevují kouzlo vrchoviny a poutníky bratrských zemí a národů posílají do míst, kde končí silnice. Třeba jako na východě ve Světlé.

Tuna sem, tuna tam.



Nyní v zatáčce mizí daleký náklad a Horní Pole se vrací do svého obvyklého. Ticho vsi a vítr. A vědomí Javořice schované za lesem. Úpravna vody na protější strání působí, že přišla

z jiných dob. Přišla. Dnes už sem patří ale stejně tak, jako usedlosti a statky dole v údolí a je součástí úplnosti věků, co tu kdy byly a jsou.

Po chvíli tě alej přivádí k náhorní planině a vpravo se zjevuje Javořice. Tak vstřícně a blízce. Zvláštním způsobem se její součástí stala vysokofrekvenční estetika a vysílač je tak symbioticky sladěn s horizontem jihlavských vrchů a událostí.

V dobách, kdy měnily spisovatelky svá jména podle této hory a kraje kolem ní, z lásky ke všemu tady, se tu vlnily jen hladiny rybníků. Dnes elektromagneticky tetelí se vzduch a stejně jako třeba Ještěd, tenhle stožár se sem prostě hodí.

A silnice svými vlnami tě vede též. Až do Klatovce. Odtud se zdá, že je téměř na stejné úrovni s horou a domek s ořechem na kraji obce k ní přímo směřuje. Jaké to asi je, vídat Javořici každé ráno po celý rok, ve všech jejích podobách?

V čase předchalupářským by to bylo jistě zde, kde by měla Vlasta Javořická svoje druhé doma. Teď k západu a ještě lukami do kopců kolem stavení, jehož původní účel poznáš hned – bývala to škola. Mnohé se změnilo od dob, co malotřídní školství naplnilo českomoravský svět; před i po rekonstrukci však, tyhle domy stále vyprávějí.

Stejně jako celá obec, která si navzdory rozmarům velkých společností a jejich režimům tam někde dole vede stále tu svou a s horalskou drsností prochází věky.

Mezi lukami a poli pokračuješ ke Kudrnově mlýnu.

Je to jen malý kousek za vsí, v nejvyšším místě tohoto dne, když se před tebou rozprostřou dálavy a výhled ti umožní pocítit velkolepost i noblesu výšin, jichž jsi dnes součástí.

S Javořicí teď společně shlížíš ke krajinám, odkud častěji vzhlížíš sem. Ve vzdáleném obzoru Čertův kámen a Čihadlo, odtud jako by výše než obvykle. A mezi vámi a ním plastické krajiny vrchovin a polí a rybníků. Jen se vznést. Vyhlídky dávají krajině celistvost a smysl.

V údolí mlýnů, jež přestaly mlít a původní účely v nové se změnilly, se ještě traktory věnují těm svým a ořou půdy javořických lán. Drsný kraj plodí zemité a odolné lidi, kteří vědí, co je důležité, kteří umí za práci vzít. Pod skořápkou drsnosti však najdeš i to, o čem píše básníci – lásku ke kraji, lásku k Javořici, k jejím lesům a vsím.

Panské Dubenky a dotek Domašina a přes vrchy se stráněmi



zpátky k Horním Polím.

Tam všude poznávej kraje pod Javořicí.

Rudoleckým prolomem

Prolom je úzká protáhlá sníženina vzniklá poklesem ker a omezená na podélných stranách zlomovými svahy nebo složenými zlomovými svahy. Prolomy mají délku od několika kilometrů do několika desítek kilometrů a šířku od stovek metrů do 1–2 km.

Výskyt v ČR

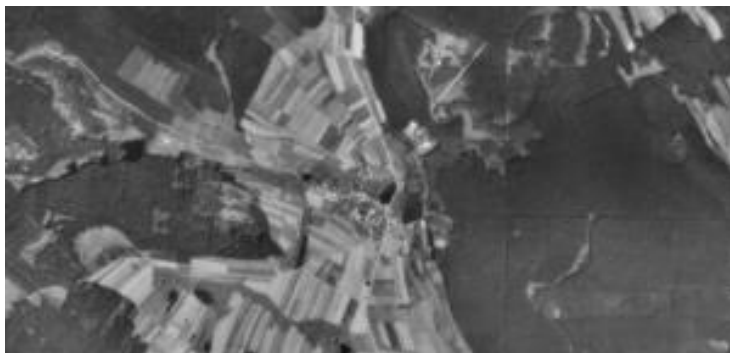
Řečkovicko–kuřimský prolom, Boskovická brázda, Malá Haná, Rudolecký prolom, Kladská (Králická) brázda, Jaroměřická kotlina.



Sváteční ráno v korunách stromů slaví zpěvem a hrou,
louky světle zelenou pokryté,

v srpnu po ní prahly, a když se nad Vlkovým mlýnem poprvé nadechneš rána, víš. Takhle voní září. Opravdové babí léto, jak ho znáš. Blankytná průzračnost podzimního dne.

Mlýn udržován a zušlechtěné okolí ti nabízí cestu kolem sadu vzhůru vlnami posečených luk



a vůně sena a rosa provází tě též.

Krajina tě už léta po svých stezkách vede a díky ní se v tobě začíná vidět stejně čistě jako v prvních dnech, kdy se s tebou potkávala bez jakéhokoli tvého vědění. Poznáváš, že o to tu také šlo. Však se nahore otoč a pohlédni tam, kde se

Prolom rodí!

Mísí se tu dva kraje. Na silnici, jež je břehem lučního vlnobití, to podtrhují tabule s nápisy. K jihu tu *Přírodní park Česká Kanada* oznamují, severně že *Favorčická vrchovina* zemi přejímá. A proti tobě vrch, co dává Prolomu tvář – Tobolka. Dnes pojmenován asi více prakticky, Zadní vrch to radlický.

Cesta se noří do údolí a bude s ním a potokem až skoro do Dolního Bolíkova daleko odtud.

Tam začínají kraje nové.

Všechny vůně, co tu jsou, porušují linearitu času a zpřítomňují živost opravdových dnů. Kouzlo Lipnice je stejně jedinečné jako u všech vsí tady; za ní na malé vyvýšenině bezvětrí mění se na větrí a celý Prolom promlouvá o tom, kým je. Vyhlíží tu od svých počátků až daleko k jihu, ke Slavonicím a dál.

Slunce je též samo sebou a hřejivě pokračuje ve své letité jaderné praxi.

Ze západních kopců, kde se jinak skrývá jedno z nejtajnějších území České Kanady, vane blažená čerstvost plná vody a svěží zeleně a vůní listů a barev polí i vsí.

Čas podzimu ti nabízí mnoho plodů k ochutnání. Jabloně a ořešáky nasytí tě zcela.

U rybníka v Markvarci změna směru a ty se jdeš potkat s druhým břehem, s lesy Prolomu. Ještě se u prvních smrků zastavíš, a když na kraj pohlédneš, uvnitř dozní poslední hlas a ticho se rozhostí a nejpříjemnější mrazení ti tělem proběhne.

Pak cesta nahoru a potoka chlad a vonící les, jak jej jen září zná.

Křižovatka a kudy dál? Slunce napoví, severní cestu osvítí, a proto už do kopců putuješ.

Lehnout si na cestu můžeš a stát se jí, Zemí, co sobě naslouchá.

Směrem dolů k Lipnici hromady dříví a kmenové sdružení tě zve na vyhlídku. A hle! Jihovýchod ukazuje svůj svět a kdesi v dálce z moře vrchů a stromů jen kostela či kaple věž, Horního Radíkova či Matějovce snad.

Náhodné odbočení tě vrátí k severu, tichá chůze s humorem dřevorubce poleká, a pak příkrý svah a nad ním tě možná

čekají další výhledy. Snadno zrobíš si pomocníky do vrchu – nordic smrkové hole splní to své a vynesou tě napříč vrstevnicemi na vrch Přední radlický. Čímsi tě láká.

Spatříš tam Rudolec a údolí, co se klikatí až kamsi ke Slavonicím a úplně nahoře, sto metrů nad Lipnicí, v polomech a těžbě se otevírá kraj Východu.

Z hory sestoupíš loukami v čarovných scénériích svatováclavovského ticha, střechy radlických chalup uzříš a Hradisko i hřeben telčsko-dačický. Vzdálené vrchy moravské vysočiny i Dačice samotné. Tady už kraj k Dyji klesá a k severu se Česká Kanada mění v zemi Javořickou.

Na hřebenu elektrická kaplička a lampové tyče a místa k táboření stvořená a skryté louky a rybníky. A harmonie. Chodidla se těší z doteku luk a radlické serpentyňy tě vedou ke mlýnu. Tam dole v údolích pod Heřmančí se žije krajiny sen.



V zemi šípků a modřínů

Je tichá neděle, listy opouští svou rodnou korunu a lehce se snáší k barevné zemi. Jen tu a tam se zdáli ozve káně a kraj usíná...

Kdepak, dnes je všechno jinak!

Energické, čerstvé, plné světla a kontrastů, plné života. Stejně jako lidé, kteří se tu dnes procházejí, stejně jako ty.

Životadárná síla na sebe vzala podobu větrných proudů, silných, důrazných a přesto si hrajících.

Všechno kolem ožilo zvukem. Listy, jehličí, trávy i keře, to vše zvesela vyhrává a vzdušné vlny se převalují mezi Čihadlem a Uhlištěm a vedou si tě po kadoleckých stráních tajným světem pastvin a luk. Místy bez značek a vychozených cest, kde se před tebou otvírají daleké výhledy a stačí se rozeběhnout a skočit a vítr ti dá křídla a prožiješ, o čem můžeš jen snít!



Surfuješ teď v zakázaném pásmu minulosti – však u Kadolce u silnice ze Starého Města do Slavonic vidět můžeš, jak se hranice z drátů do životů pletla – a vlny tě vedou. Hospodářská vůně se domovem ozývá.

Posedy míjej, potoky přeskakuj, raduj se z barev této chvíle. Za posledním stromořadím dole pod kopci na tebe čeká ves, již i drát obkroužil. Maříž.

Je místem tvořivých kontrastů. Spojuje prvorepublikovost a možná ještě víc s prvobytně pospolným socialismem i svobodou ducha, jenž tu získává vnímatelné tvary. Kaple návsi vévodí, potok jí dává směr a ty jej následuješ. Až k zámeckému rybníku.

Potkáš rozvaliny, domky staré i stavby, jež posuny architektonických desek ovlivněné jsou.



Pestrost a kontrasty. Obec si přitahuje, co je jí blízké. Na druhém břehu najdeš její kdysi mladé tepající srdce – zámecký park a zámek sám.

A sochy a jezírko. Jen představ si, jak vypadal tu den!

Čas i lidé zdi rozebrali, zámecké omalovánky však

snadno dokreslíš. A ještě jedno kouzlo je pro tebe přichystané. Projdi alejí a tisíc barev ti nad hlavou zazáří a z jihu síla větru její svět listy naplní. Modřínů a javorů. Svědkové času. Srdce tepe tu dál.

Mařížská dílna udržuje též, co tvoří ducha obce. Vzniká tu nové a lidé se scházejí. K jihozápadu k málo známé osadě zaniklé – stála téměř na samé hranici vzdálených sousedů – se vydáváš. Dnes však Lešnou mineš a zpět do kopců směřuješ. Pichlavá alej červených vitamínů tě bude provázet. Šípková pohádka dobře končí a její plody sladké jsou.



A pak už se jen krajině a vůním odevzdej. Kde správně to ucítíš, k severu se dej a možná z lesů vyjdeš tam, kde cesta v paprscích odpoledne započala.

Jen pár kroků od hlavních cest je tahle ves, však kdo už ji navštívil, kdo už ji zná?

Vítr to ví, s ním můžeš se smát.